



KF-63-04-270-NL-D

### 1 - Gering

Geen of zeer weinig vetbedekking

Geen vet aan de binnenzijde van de borstholte

Prijs (zonder BTW) in Luxemburg: 6 €



### 2 - Licht

Lichte vetbedekking; spieren nog bijna overal zichtbaar

Aan de binnenzijde van de borstholte zijn de spieren tussen de ribben duidelijk zichtbaar



### 3 - Middelmatig

Behalve op stomp en schouder zijn de spieren bijna overal bedekt met vet; lichte vetafzettingen in de borstholte

Aan de binnenzijde van de borstholte zijn de spieren tussen de ribben nog zichtbaar



### 4 - Sterk vervet

Spieren bedekt met vet, echter op stomp en schouder nog gedeeltelijk zichtbaar; enige duidelijke vetafzettingen in de borstholte

De vetstrepen van de stomp zijn opvallend. Aan de binnenzijde van de borstholte mogen de spieren tussen de ribben met vet doorregen zijn



### 5 - Zeer sterk vervet

Geslacht dier totaal met vet afgedekt; sterke vetafzettingen in de borstholte

De stomp is bijna volledig bedekt met een dikke laag vet, zodat de vetbanden niet meer duidelijk zijn te onderkennen

Aan de binnenzijde van de borstholte zijn de spieren tussen de ribben met vet doorregen

## Communautair indelingsschema voor geslachte volwassen runderen

Bij de indeling van geslachte volwassen runderen worden achtereenvolgens beoordeeld:

- de beveelsdheid (zes klassen: S, E, U, R, O, P)
- de vetheid (vijf klassen: 1, 2, 3, 4, 5)

Een geslacht dier mag slechts op grond van een superieure beveelsdheid bij klasse S worden ingedeeld, als geen van de essentiële delen een tekortkoming vertoont.

Een geslacht dier mag slechts op grond van een uitstekende beveelsdheid bij klasse E worden ingedeeld, als geen van de essentiële delen een tekortkoming vertoont.

Voor de klassen U, R, O, P geldt dat, wanneer de drie hoogwaardige delen uit een oogpunt van beveelsdheid niet homogeen zijn, het geslachte dier moet worden ingedeeld bij de klasse waartoe twee van deze drie delen behoren.

*NB:* De karkassen die zijn afgebeeld ter illustratie van de verschillende vlees- en vetklassen zijn te situeren in het midden van de klasse.

Verordening (EEG) nr. 1208/81  
Verordening (EEG) nr. 2930/81  
Verordening (EEG) nr. 1026/91



### S - Superieur

Alle profielen uiterst rond;  
uitzonderlijke spierontwikkeling met dubbele spieren (type dikbil)

Stomp: zeer sterk gerond, dubbelbespied, duidelijk door groeven  
gescheiden spierbundels

Rug: zeer breed en zeer dik, tot op de schouder  
Schouder: zeer sterk gerond

De bovenbil<sup>(1)</sup> puilt zeer ruim over de schaambeensvoeg (symphysis  
pelvis) heen

Dikke lende<sup>(2)</sup> sterk gerond

<sup>(1)</sup> In België genoemd „dikke bil”

<sup>(2)</sup> In België genoemd „klein hoofd”



### E - Uitstekend

Alle profielen rond tot zeer rond; uitzonderlijke spierontwikkeling

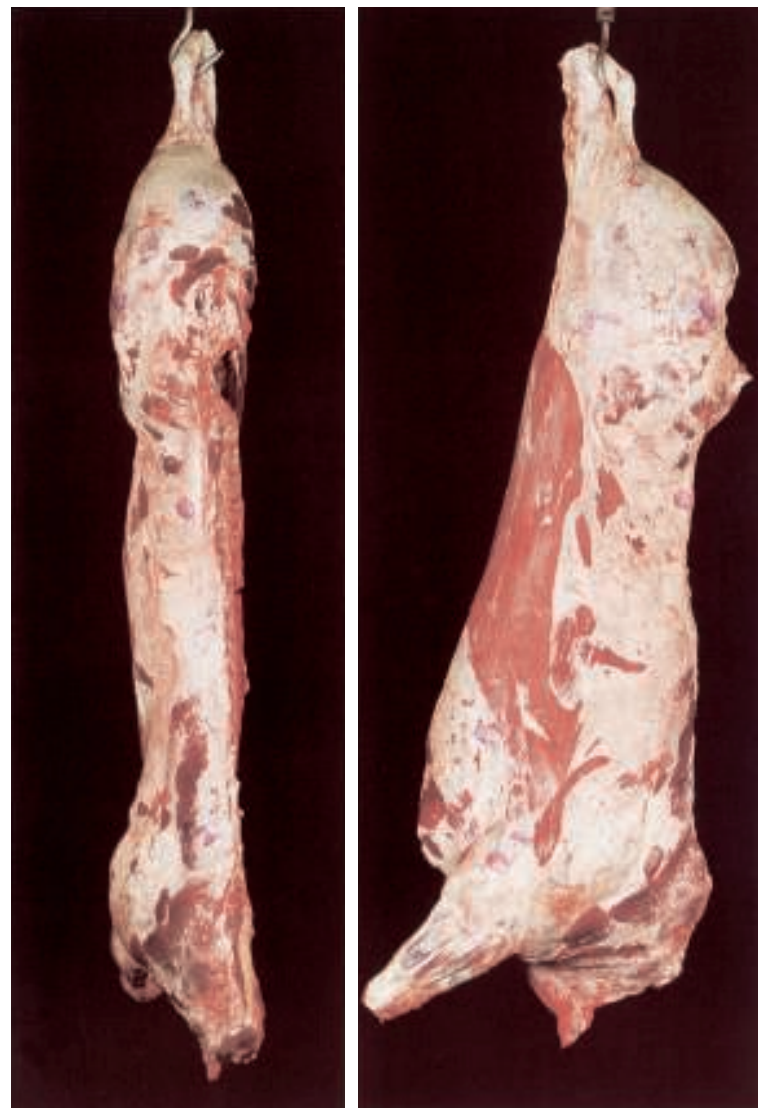
Stomp: sterk gerond  
Rug: breed en zeer dik, tot op de schouder  
Schouder: sterk gerond

De bovenbil<sup>(1)</sup> puilt ruimschoots over de schaambeensvoeg (symphysis  
pelvis) heen

Dikke lende<sup>(2)</sup> sterk gerond

<sup>(1)</sup> In België genoemd „dikke bil”

<sup>(2)</sup> In België genoemd „klein hoofd”



### U - Zeer goed

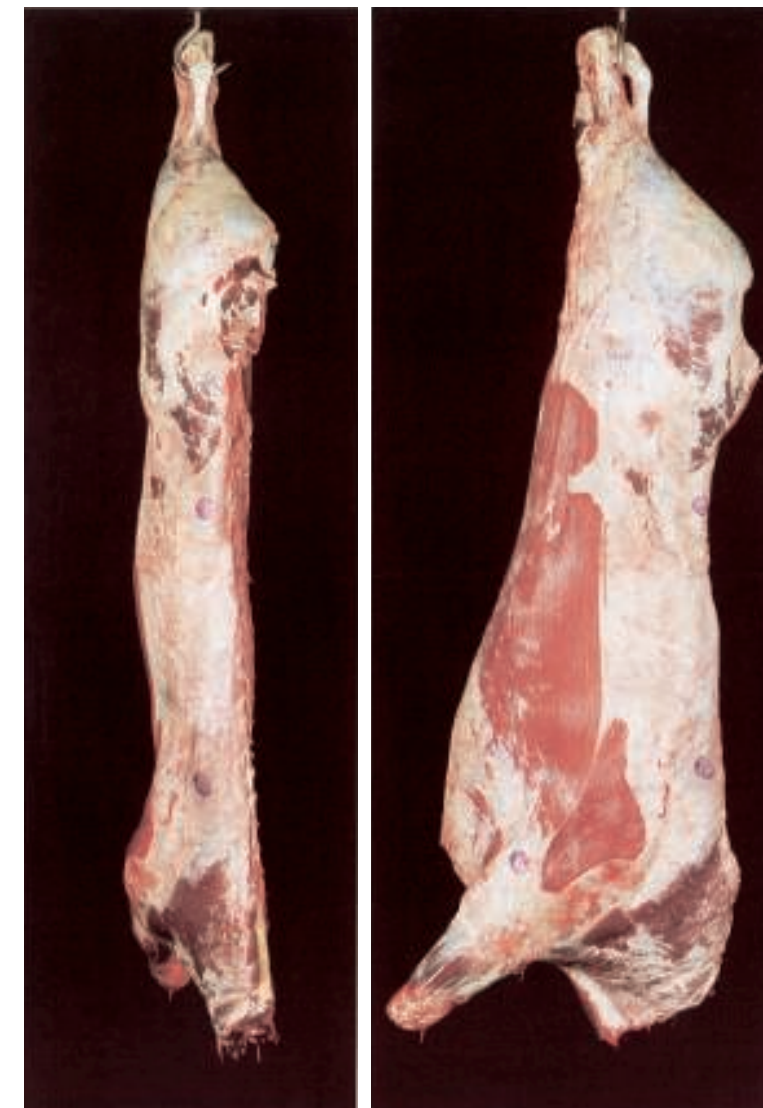
Profielen over het geheel rond; sterke spierontwikkeling

Stomp: gerond  
Rug: breed en dik, tot op de schouder  
Schouder: gerond

De bovenbil<sup>(1)</sup> puilt over de schaambeensvoeg (symphysis pelvis) heen  
Dikke lende<sup>(2)</sup> gerond

<sup>(1)</sup> In België genoemd „dikke bil”

<sup>(2)</sup> In België genoemd „klein hoofd”



### R - Goed

Over het geheel rechte profielen; goede spierontwikkeling

Stomp: goed ontwikkeld  
Rug: nog dik, maar minder breed op de schouder  
Schouder: vrij goed ontwikkeld

De bovenbil<sup>(1)</sup> en de dikke lende<sup>(2)</sup> zijn licht gerond

<sup>(1)</sup> In België genoemd „dikke bil”

<sup>(2)</sup> In België genoemd „klein hoofd”



### O - Matig

Profielen, recht tot hol; middelmatige spierontwikkeling

Stomp: matig ontwikkeld  
Rug: van matige dikte  
Schouder: matig ontwikkeld tot bijna plat

Dikke lende<sup>(1)</sup> rechtlijnig

<sup>(1)</sup> In België genoemd „dikke bil”



### P - Gering

Alle profielen hol tot zeer hol; beperkte spierontwikkeling

Stomp: weinig ontwikkeld  
Rug: smal met zichtbaar been  
Schouder: plat en het been is zichtbaar